

# Bakteeriamik nutaamik puisip kiggianit tuniluuttumik inussakkut aseruunneqalersitsisumik nassaartoqarnera

Inussakkut aseruunnermut patsisaasoq ilisimatusartunit misissorneqarpoq. Tamatuma kingtonerisaanik bakteeriamik nutaamik *Mycoplasma phocimorsus* (mycoplasma puisip kiggianeersoq) atsikkamik nassaartoqarpoq.

Puisip kiggianit inussakkut aseruunneq 1907-imi siullermik allaaserineqarpoq piniartullu, aallaani allu aalisartullu akornanni ilisimaneqarluni. Nappaat taanna bakteeriamik puisimiit inunnut tuniluuttartumik patsiseqarpoq. Bakteria inussani kimillanneeqqatigut siaruaattarpoq assallu annernaqisumik aseruunneqalersittarlugu.

Bakteria mycoplasmaneersuusoq, puisini pisusissamisut uumasuuvog, qaqtigulli inunnut tuniluulluni aseruunneqalersitsisinnaalluni. 1990-imi ilisimatusartut bakteria *Mycoplasma phocacerebrale* puisip kiggianit inussakkut aseruunnermut atassuserpaat. Taamanimiilli bakteria taannarpiaq nappaammut patsisaasorineqarpoq.

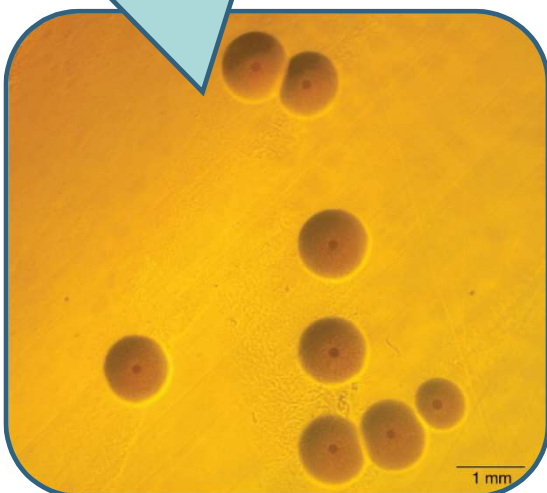


Puisip kiggianit inussakkut aseruunnermut tunngatillugu ilisimasassatit:

- Puisit inunnik tunillaasinnaapput
- Puisinik passussinermi aallerinaattaavoq
- Assak annernartumik aseruuttarpoq
- Antibiotikamik nakorsartariaqarpoq
- Bakteriamik *Mycoplasma phocimorsus*-imik patsiseqarpoq

“Puisip kiggianit inussakkut aseruunneq annernartorujussuusarpoq eqqortumillu nakorsagassaalluni”

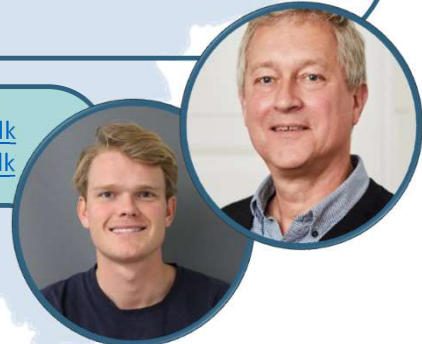
Bakteria *Mycoplasma phocimorsus* eqimattakkuutaarluni amerliartortarpoq, allisitsiummik qinngullugu manninnut siatanut amerlasuunut eqqaanartumik isikkoqarluni.



2023-imi ilisimatusartut Statens Serum Institutimeersut; norskinit, svenskinit danskinillu puisip kiggianit inussakkut aseruunnilinnit misissugassat misissorpaat. Uissuummissutigingaakkaminnik aseruunnerup mycoplasma-bakteriamik, tamatuma nalaani ilisimaneqanngitsumik patsiseqarnera paasivaat. Ilisimatusartut bakteria taanna atserpaat *Mycoplasma phocimorsus* (puisip kiggianit-mycoplasma). Misissuinerminnut atatillugu amerikamiut ilisimatusartut marluk attavigaat. Taakku 2014-imi bakteria taanna Alaskami puisinniami siumorsimavaat.

Taamaalilluni bakteria *Mycoplasma phocimorsus* nunarsuarmi nunani assigiinngitsuni arlalinni nassaarineqarpoq. Puisip kiggianit inussakkut aseruunnerup nakorsaruminaassinaanera antibiotikamillu immikkut ittumik nakorsartariaqarnera pissutigalugit, eqqumaffiginissaa pingaaruteqarpoq. Nunatsinni puisikkajuffiusumi tamanna immikkut pingaaruteqarpoq.

Axel Skafte-Holm (tv.), læge, Statens Serum Institut, [axsh@ssi.dk](mailto:axsh@ssi.dk)  
Jørgen Skov Jensen, Overlæge, Statens Serum Institut, [jsj@ssi.dk](mailto:jsj@ssi.dk)



# Opdagelse af ny bakterie som giver sælfinger

Forskere har undersøgt årsagen til sygdommen sælfinger. Det har ført til opdagelsen af en ny bakterieart, som har fået navnet *Mycoplasma phocimorsus*, altså sælbidsmycoplasma.

**Sælfinger** (også kaldet spækfinger) blev første gang beskrevet i 1907 og er en kendt sygdom blandt fangere, jægere og fiskere. Sygdommen skyldes en bakterie, der overføres fra sæler til mennesker. Bakterien trænger ind gennem små sår på fingrene, hvorefter den kan sprede sig og give en smertefuld infektion i hånden.

Bakterier fra slægten mycoplasma findes naturligt hos sæler, men kan i sjældne tilfælde overføres til mennesker og give infektion. I 1990 sammenkædede forskere bakteriearten *Mycoplasma phocacerebrale* med sælfinger. Siden dengang har man troet, at netop den bakterie var årsagen til sygdommen.

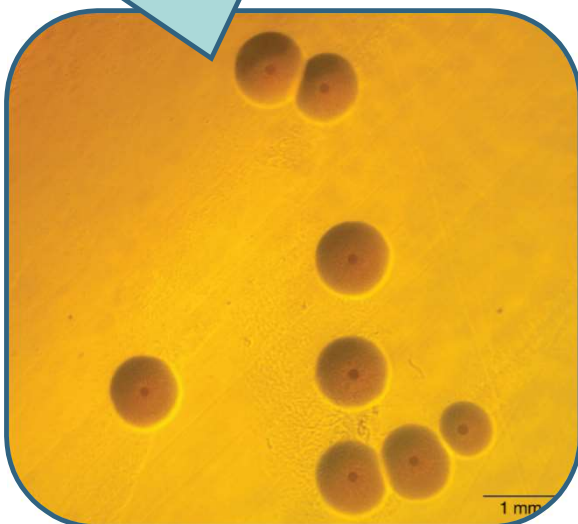


## Dette skal du vide om sælfinger:

- Sæler kan smitte mennesker
- Risiko ved kontakt med sæler
- Smertefuld infektion i hånden
- Kræver antibiotikabehandling
- Skyldes bakterien *Mycoplasma phocimorsus*

“Sælfinger er ekstremt smertefuldt og skal behandles korrekt”

Bakterien *Mycoplasma phocimorsus* gør med kolonier, der ligner små spejlæg i et mikroskop.



I 2023 undersøgte forskere fra Statens Serum Institut prøver fra norske, svenske og danske patienter med sygdommen sælfinger. Til deres store overraskelse opdagede de, at infektionen skyldtes en hidtil ukendt mycoplasma-bakterie. Forskerne gav den navnet *Mycoplasma phocimorsus*, altså sælbidsmycoplasma. I forbindelse med deres undersøgelse fik de kontakt med to amerikanske forskere. De havde i 2014 fundet den samme bakterie hos en sæljæger fra Alaska.

Bakterien *Mycoplasma phocimorsus* er altså fundet i flere forskellige dele af verden. Det er vigtigt at være opmærksom på sælfinger, da sygdommen kan være svær at behandle og kræver special antibiotika. Særligt er det vigtigt i Grønland, da kontakt med sæler er hyppig.

Axel Skafte-Holm (tv.), læge, Statens Serum Institut, [axsh@ssi.dk](mailto:axsh@ssi.dk)  
Jørgen Skov Jensen, Overlæge, Statens Serum Institut, [jsj@ssi.dk](mailto:jsj@ssi.dk)

